

Schlierbacher Vierseiter

November 2020



Liebe Schlierbacherinnen und Schlierbacher!



Die Corona-Zahlen haben uns wieder fest im Griff, allerdings haben wir schon Erfahrungen worauf es ankommt. Auf sicheren Abstand, Disziplin, Rücksicht und Hausverstand!

Die unterschiedlichen Meldungen über wissenschaftliche Erkenntnisse, was schützt und was nicht schützt, kann man kaum noch mitverfolgen. Es bleibt uns also nur mit Vernunft unseren Alltag so zu gestalten, dass wir das, was uns wirklich wichtig ist, tun. Und zwar so tun, das wir niemanden gefährden, keine COVID-Cluster auslösen und uns dennoch sozial nicht verlieren. Keine Mega-Veranstaltungen, sondern nach dem Motto „klein aber fein“! Keine großen Feiern, sondern in kleiner Runde in der Gastronomie, dafür öfter?

Corona wird uns noch länger begleiten, da heißt es auch für uns anpassungsfähig zu sein – wie ein Virus!!!

Daher werden wir unsere bereits sehr motivierend gestartete **Bürgerbeteiligung #SCHLIERBACH2030** auch weiterführen – selbstverständlich unter COVID-konformen Bedingungen wie Maskenpflicht, Registrierung und zugewiesenen Sitzplätzen für die Teilnehmenden.

Bgm. Pichler aus der Stanz (Steiermark) konnte uns gut motivieren aktiv zu werden und gemeinsam zu gestalten.



Viele gesammelte Ideen werden in kleineren Projektwerkstätten nun sondiert, vertieft und ausgearbeitet. **Jede/r Schlierbacher/in** kann jederzeit einsteigen und mitgestalten. Folgende Termine sind bereits für **themenbezogene Projektwerkstätten** (jeweils um **19 Uhr**) vorgesehen:

Arbeit & Wirtschaft

17. November 2020, TIZ Kirchdorf

Miteinander & Energie

23. Nov. 2020, Veranstaltungssaal

Siedlungsentwicklung & Mobilität

03. Dez. 2020, Veranstaltungssaal

Wir freuen uns auf Euer Mitgestalten! Bgmⁱⁿ Katharina Seebacher

NEUE MITARBEITERIN IM BÜRGERSERVICE

Im **Meldeamt und Bürgerservice** unterstützt uns seit September **Brigitte Stöger** aus Molln.

Wir begrüßen Sie als neue Mitarbeiterin recht herzlich und freuen uns auf eine gute Zusammenarbeit!



Foto: Brigitte Stöger

SCHÜLEREINSCHREIBUNG IN DER KREATIV-VOLKSSCHULE SCHLIERBACH

am **Donnerstag, 19. November 2020 um 13.15 Uhr**

„Kinder, die sich in Österreich dauernd aufhalten (mind. 1 Beurteilungsperiode), werden mit dem auf die Vollendung des 6. Lebensjahres folgenden 1. September schulpflichtig.“

Die administrative Schuleinschreibung ist am **Donnerstag, 19. November 2020 um 13.15 Uhr**. Die pädagogische Schuleinschreibung wird am 02. März 2020 stattfinden, die Eltern erhalten dafür noch eine extra Einladung. Das Kind muss bei beiden Terminen mitkommen.



Mitzubringen sind die Geburtsurkunde des Kindes (beglaubigte Abschrift), Vormundschaftsdekret (wenn das Kind unter Vormund steht), Impfkarte und die Sozialversicherungskarte.

OSR VD Dipl. Päd. Gabriele Schmidhuber

Kreativ-Volksschule Schlierbach, Stiftsstraße 3, Schlierbach

Tel. 0660 369 50 18, E-Mail: s409261@schule-ooe.at



Wir sind



**Klimabündnis
Gemeinde**

BERICHT AUS DER ZUKUNFT

Wir schreiben das Jahr 2030. Im Jahr 2020 hatte sich die Gemeinde Schlierbach wichtige Ziele gesetzt:



- Den CO₂-Ausstoß in allen Bereichen der Gemeinde so weit wie möglich reduzieren
- Das Gemeindegebiet wird „energieneutral“ und in hohem Maße auch „energieautark“.
- Durch den Betrieb von eigenen „Hauskraftwerken“ die Wertschöpfung in der eigenen Gemeinde halten.



Es wurden Experten zu Rate gezogen und folgende Vorgaben entwickelt:

- Ab sofort musste jeder Neubau grundlegenden baulichen Kriterien entsprechen, welche eine großzügige Energiegewinnung am eigenen Grundstück ermöglichen. Darin sind nur kostenneutrale Maßnahmen festgeschrieben.
- Jeder Grundstücksinteressent trat als Bedingung für den Liegenschaftserwerb dem Verein „**Erneuerbare Energie Gemeinschaft Schlierbach**“ (EEG-SB) bei.
- Alle Interessenten (auch aus bestehenden Bauten) hatten die Möglichkeit der „EEG-SB“ beizutreten.
- Auf Basis des vom Bund 2021 in Kraft gesetzten „Erneuerbare-Energie-Ausbau-Gesetzes“ (EAG) konnten alle Vereinsmitglieder Strom voneinander kaufen und verkaufen.
- Jene Mitglieder, welche am eigenen Haus keine oder eher eine schlechte Möglichkeit hatten, eine eigene Solaranlage (PV oder -Thermie) zu bauen, konnten auf anderen Liegenschaften Investitionen unterstützen oder auch alleine finanzieren. Dies wurde und wird von den Vereinsfunktionären in allen Belangen koordiniert und verwaltet.
- Die Investoren, welche ihr Geld hier in der „**realen Wirtschaft**“ und „**in der Region**“ angelegt hatten, erhielten ihre Rückzahlungen aus den erreichten Einsparungen mit sehr guter Verzinsung erstattet.
- Da alle Bauwerber vor dem Liegenschaftserwerb dem Verein beigetreten waren und damit diese Bedingungen akzeptiert hatten, konnten die wirtschaftlichsten Projekte zügig in Angriff genommen werden.
- Mehrere Kleingruppen von Bauwerbern hatten sich jeweils zusammengesetzt und mit technischer Beratung aus dem Verein hocheffiziente Energiegewinnung und hocheffiziente Energieeinsparungen erreicht. Dieses „Zusammentun“ wurde durch entsprechende Regelungen in den Bebauungsplänen ermöglicht.
- Binnen weniger Jahre konnte ein hoher Selbstversorgungsgrad innerhalb der Gemeinde erreicht werden.
- Im Zuge der Errichtung von größeren Wohneinheiten wurden Vorkehrungen für die saisonale Energiespeicherung getroffen (Stromspeicher/Elektrolyseur/Brennstoffzelle/Wasserstoff-/sehr große Wasser-Pufferspeicher).
- Binnen sieben Jahren wuchs die Stromproduktion mittels Photovoltaik deutlich über den Eigenverbrauch der Vereinsmitglieder. Durch die Einnahmen aus dem Überschuss und die inzwischen große Zahl an „EEG-SB“-Vereinsmitgliedern konnte der lange geplante Schritt eines Saisonspeichers in Angriff genommen werden.
- Jedes Vereinsmitglied konnte sich daran mit einem monatlichen Betrag im zweistelligen Euro-Bereich beteiligen. Damit verbunden war der Vorteil im Falle eines Stromausfalles oder gar eines längeren Blackouts weiterhin über eine ungehinderte Stromversorgung zu verfügen.
- Die Gemeinde Schlierbach wurde in den Medien ob ihres frühzeitigen Weitblicks als Vorbild gefeiert.
- Auch in anderen Gemeinden sind ähnliche Projekte in Umsetzung.
- Auf Druck der Bewohner der Ortsteile Hofern und Sautern wurden auch dort vergleichbare Projekte gestartet, welche bereits im Wachsen sind. Auch dort wollen jetzt viele „enkeltauglich“ wohnen.

Was sind Ihre Visionen zur Energiewende? Schreiben Sie mir Ihre Meinung oder Fragen, auch zu Ihren ganz persönlichen Projekten. Ich unterstütze gerne, unverbindlich und kostenlos.

Karl Paschinger, Klimacoach, E-Mail: karl220@gmx.at

Foto: Karl Paschinger

BAUAMT

Für **Auskünfte und Beratung** in Bauangelegenheiten steht Ihnen Herr Lukas Huemer während den Parteienverkehrszeiten zur Verfügung. Um **telefonische Terminvereinbarung** unter Tel. 07582 812 55-12 wird er-sucht!

PLÄNE ZUR NÄCHSTEN VORPRÜFUNG

bitte bis spätestens Freitag,
13. November 2020 einreichen.

EHRUNGEN UND AUSZEICHNUNGEN

Silbernes Verdienstzeichen des Landes Oberösterreich

Bei der Überreichung von Ehrenzei-chen des Landes OÖ an Funktionäre des OÖ. Seniorenbundes wurde an Frau **Hildegard Baumgartner-Pichelsberger** das **Silberne Ver-dienstzeichen des Landes Oberös-terreich** verliehen.

Geehrt wurde sie für ihre langjähri-gen Dienste als Gemeinderätin, Be-zirksobfrau des Bezirkes Kirchdorf an der Krems sowie Obfrau der Orts-gruppe Schlierbach.



Foto: Land OÖ/M. Mayrhofer

Rettungs-Dienstmedaille

Im Oktober wurde die OÖ. Ret-tungs-Dienstmedaille in Bronze an Hauptsanitätsmeister **Armin Jäckel** überreicht.

LIONS NACHHALTIG- KEITSPREIS

Der **Kindergarten „Naturwerkstatt“** (Kindergarten in Schlierbach für na-turnahes Aufwachsen und selbst-bestimmtes Lernen), ist einer der Preisträger des diesjährigen Nach-haltigkeitspreis 2020 des Lions Club International. Ausgezeichnet wurde die Projekteinreichung „Kin-dergarten heute für die Welt von morgen – gelebte Nachhaltigkeit als Bildungsauftrag“.

Die Preisträger wurden von einer hochrangigen Expertenjury ausge-wählt, der Preis selbst wurde von Landesrat Stefan Kaineder im Bei-sein von Bgmⁱⁿ Katharina Seebacher und Mag. Gerald Warter vom Lions Club Kirchdorf übergeben.

Bewertet wurden die eingereichten Projekte nach den Kriterien der 17 UN-Nachhaltigkeitsziele. Ausschlag-gend für die Prämierung war die Kombination der Schwerpunkte Na-turbezug und Persönlichkeitsent-wicklung der Kinder gemeinsam mit einem hohen Maß an Engagement der Eltern, des Trägervereins „Natür-lich Lernen“ und des pädagogischen Teams.

Der Kindergarten Naturwerkstatt besteht seit September 2013 und die Prämierung ist sozusagen ein Dankeschön für die Arbeit, das En-gagement und die unzähligen eh-renamtlichen Stunden seitens des pädagogischen Teams, des Träger-vereins und der Eltern.



Foto: Lions Club

Die Gemeinde Schlierbach gratu-liert herzlich zu diesen Ehrungen!

WINTERDIENST 2020/21

Im Zuge der Vorbereitungen der Schneeräumungs- und Streutätig-keiten für den bevorstehenden Win-ter wird darauf hingewiesen, dass parkende PKWs, andere Fahrzeuge und sonstige erschwerende Hin-dernisse im öffentlichen Straßen-raum zu beseitigen sind, um eine möglichst optimale Durchführung des Räumdienstes zu ermöglichen. Andernfalls kann keine ordnungsge-mäße Räumung erfolgen!

Winterdienstpflichten von Haus- und Liegenschaftseigentümern

Eigentümer von Liegenschaften in Ortsgebieten werden darauf hinge-wiesen, dass Gehwege entlang ih-rer Liegenschaft täglich von 06.00 bis 22.00 Uhr von Schnee und Ver-unreinigungen freigehalten und bei Schnee und Glatteis bestreut wer-den müssen, sofern diese von der Liegenschaft nicht weiter als 3 Me-ter entfernt sind. Falls kein Gehweg vorhanden ist, überträgt sich diese Pflicht auf einen 1 Meter breiten Streifen am Straßenrand. Kann bei starkem Schneefall trotz ständiger Räumung eine Freihaltung nicht dauerhaft erreicht werden, ist die Aufstellung von Warntafeln empfe-henswert. Verpflichtend hingegen ist die Aufstellung von Warntafeln und Warnstangen bei einer erkenn-baren Gefahr durch Dachlawinen (siehe § 93 StVO 1960).

Wer sich bei der Erfüllung dieser Pflichten der entgeltlichen Leistung Dritter bedient, möge beachten, dass keine Haftungsübertragung erreicht wird, wenn der Vertrags-partner zwar die vertraglichen, nicht aber die gesetzlichen Voraussetzungen erfüllt hat. Es ist daher darauf Bedacht zu nehmen, dass der Ver-trag zur vollinhaltlichen Gesetzeser-füllung verpflichtet und dass es sich um eine für diesen Zweck geeignete Firma oder Person handelt.

Unsere Gesunde Gemeinde Schlierbach beteiligt sich in den Jahren 2020 bis 2021 am Präventions-Schwerpunktthema „**herz.gesund.leben - Herz-Kreislauf-Erkrankungen vorbeugen**“ des Landes Oberösterreich.

Verschiedene Aktivitäten zu diesem Thema sind geplant.



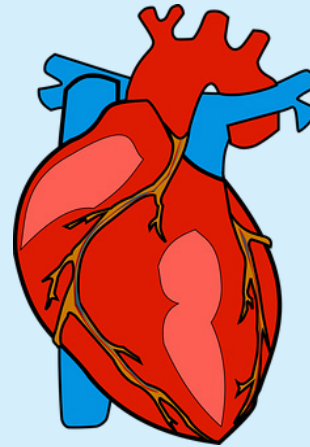
Diesmal dürfen wir Ihnen eine Information von Frau OÄ Dr. Karin Schmidhuber, Fachärztin für Innere Medizin mit Schwerpunkt Kardiologie und Ärztin für Allgemeinmedizin, zur Verfügung stellen:

... WENN DAS HERZ SCHWACH WIRD

Von einer **Herzmuskelschwäche (Herzinsuffizienz)** spricht man, wenn die Leistungsfähigkeit bzw. die Pumpfunktion des Herzens eingeschränkt ist.

Die **Ursachen einer Herzschwäche** können nicht immer eindeutig festgestellt werden. Es gibt jedoch eine Reihe von Herzerkrankungen und Risikofaktoren, die das Entstehen einer Herzinsuffizienz begünstigen:

- KHK (koronare Herzkrankheit)
- Bluthochdruck (arterielle Hypertonie)
- Herzinfarkt
- Herzrhythmusstörungen
- Herzklappenerkrankungen
- Herzmuskelerkrankungen
- Zuckerkrankheit (Diabetes mellitus)
- Übergewicht (Adipositas)
- Rauchen
- Alkohol



Je Ursache der Herzschwäche können Beschwerden rasch oder langsam schleichend auftreten.

Typische Beschwerden sind:

- Wassereinlagerungen, Schwellungen der Beine mit Gewichtszunahme
- Atemnot (Dyspnoe) - anfänglich bei Anstrengung, fortgeschritten auch in Ruhe/im Liegen
- Hustenreiz durch Flüssigkeitseinlagerungen in der Lunge
- Schlafprobleme
- Rasche Erschöpfung, Leistungseinschränkung
- Halsvenenstauung (Venen an der rechten und linken Halsseite treten hervor)
- Blässe, gesteigerte Kälteempfindlichkeit

Die Diagnose wird neben der genauen Anamnese und Untersuchung mittels Herzultraschall, EKG, Blutabnahme und ev. Bildgebung (Thorax-Röntgen, Computertomographie) gestellt. Je nach erhobener Befunde werden dann weitere Untersuchungen, wie zum Beispiel Lungenfunktionstest, Belastungstest, MR des Herzens, Herzkatheter, ... in die Wege geleitet.

Ziel der Therapie der Herzschwäche ist die Lebensqualität der Patienten zu verbessern und die Lebenserwartung zu erhöhen. Neben der Behandlung der Grunderkrankung (ev. auch operativ) gehört eine optimale konsequente medikamentöse Therapie, eine Umstellung der Lebensweise und ein gezieltes körperliches Training, da sich die Herzleistung mitunter wieder deutlich verbessern kann. In speziellen Fällen kann auch die Implantation eines Defibrillators oder eines Schrittmachers sinnvoll sein. Manchmal bei sehr starker Schädigung des Herzmuskels kann eine Herztransplantation erforderlich sein.

Was können wir für unser Herz tun?

- regelmäßige Bewegung
- gesunde ausgewogene Ernährung
- Übergewicht vermeiden
- Nikotin und Alkohol reduzieren

Danke an Frau Dr. Karin Schmidhuber!

www.praxis-schmidhuber.at

BLUTSPENDEAKTION

05. November 2020, von 15.30 bis 20.30 Uhr
Veranstaltungssaal Schlierbach



ÖSTERREICHISCHES ROTES KREUZ

OBERÖSTERREICH

Blut spenden können alle gesunden Personen **ab dem Alter von 18 Jahren im Abstand von 8 Wochen**. Der vor der Blutspende auszufüllende Gesundheitsfragebogen und das anschließende vertrauliche Gespräch mit unserem Arzt dienen sowohl der **Sicherheit unserer Blutprodukte**, als auch der **Sicherheit der Blutspender**. Bitte bringen Sie einen **amtlichen Lichtbildausweis** und Ihren **Blutspendeausweis** zur Blutspende mit. Den Laborbefund erhalten Sie ca. nach 8 Wochen zugeschickt, somit wird die Blutspende für Sie auch zu einer kleinen Gesundheitskontrolle.

Sie sollten in den letzten 3 bis 4 Stunden vor der Blutspende zumindest eine kleine Mahlzeit und ausreichend Flüssigkeit zu sich nehmen und nach der Blutspende körperliche Anstrengungen vermeiden.

Sie dürfen nicht Blut spenden, wenn Folgendes zutrifft:

- „Fieberblase“
- offene Wunde, frische Verletzung
- akute Allergie
- Krankenstand und Kur

In den letzten 48 Stunden:

- eine Impfung mit Totimpfstoff z.B. FSME, Influenza, Diphtherie, Tetanus, Polio, Meningokokken, Hepatitis-A/-B etc.
- unblutige zahnärztliche Eingriffe

In den letzten 3 Tagen:

- Desensibilisierungsbehandlung (Allergien)

In den letzten 7 Tagen:

- Zahnsteinentfernung
- Zahnextraktion
- Wurzelbehandlung

In den letzten 4 Wochen:

- Infektionskrankheiten (Grippaler Infekt, Darminfektion bzw. Durchfall, etc.)
- eine Impfung mit Lebendimpfstoff, z.B. Masern, Mumps, Röteln, BCG etc.
- Einnahme von Antibiotika

In den letzten 2 Monaten:

- Zeckenbiss

In den letzten 4 Monaten:

- Piercen, Tätowieren, Ohrstechen, Akupunktur außerhalb der Arztpraxis, Permanent Make up
- Magenspiegelung, Darmspiegelung
- Kontakt mit HIV, Hepatitis-B, -C

In den letzten 6 Monaten:

- Aufenthalt in Malariagebieten



www.rotekruz.at/ooe | 0800 / 190 190

BLUTSPENDEAKTION

SCHLIERBACH

Donnerstag, 5. November 2020

15:30 - 20:30 Uhr

Veranstaltungssaal

Aus Liebe zum Menschen. ÖSTERREICHISCHES ROTES KREUZ
OBERÖSTERREICH

Für Fragen steht Ihnen die Blutzentrale Linz unter der kostenlosen **Blutspende-Hotline Tel. 0800 190 190** bzw. per E-Mail an spm@o.rotekruz.at zur Verfügung.

Weitere Blutspendetermine können Sie in Tageszeitungen sowie im Internet unter www.rotekruz.at/ooe/blutspende erfahren.

Bitte kommen Sie Blut spenden, denn nur mit **Ihrer Blutspende** können alle OÖ Krankenhäuser mit genügend lebensrettenden Blutkonserven versorgt werden.

Antworten auf Fragen rund um COVID-19 finden Sie auf www.blut.at (Blutspendeinfos zu COVID19)

Spende Blut – Rette Leben!



WOHNUNGSMARKT

LAWOG Wohnung

Erlenweg 5, 4553

Wohnung Nr. 1

Wohnungsgröße: 64,94 m²

Bruttomiete: € 506,75 exkl. Heizung

Eigenmittel: € 1.829,18

Räume: 2

Stockwerk: EG

Verfügbar: ab ca. Anf. Jänner 2021

Kontakt: Gemeindeamt Schlierbach, Frau Brigitte Stöger

Tel. 07582 81 255-11

E-Mail: meldeamt@schlierbach.at

Weitere Informationen: www.lawog.at

STELLENANGEBOTE

Stellenangebote (unter anderen vom Hilfswerk Kirchdorf und vom Bezirkssabfallverband Kirchdorf) finden Sie unter den **Neuigkeiten** auf der Startseite von www.schlierbach.at.

KURS-ABSAGE



Aufgrund der verschärften Corona-Maßnahmen wurde der **Sachkundekurs zur Hundehaltung am 06. November 2020 in Wartberg abgesagt.**

Die aktuell angebotenen Kurse und Online-Kurse werden laufend unter den Neuigkeiten auf www.schlierbach.at veröffentlicht.

ÖBB

Schienenersatzverkehr zwischen Kirchdorf an der Krems und Klaus vom **07. November ab 18.15 Uhr bis 08. November 2020 17.15 Uhr** auf der ÖBB-Strecke 140. Den Sonderfahrplan zur **Strecke 140 Linz - Kirchdorf - Klaus - Selzthal** finden Sie unter den Neuigkeiten auf www.schlierbach.at.

LEBENSMITTEL-LADEN

Für Menschen mit kleinem Einkommen!

Der „Lebensmittel-Laden“ ist ein Sozialmarkt für Menschen mit geringem Einkommen aus dem Bezirk Kirchdorf.

Der Verein Lebensmittel-Laden ermöglicht, ein angespanntes Budget zu entlasten, indem Produkte des täglichen Bedarfs zu äußerst günstigen Preisen eingekauft werden können.

Wer darf einkaufen?

Einkaufsberechtigt sind Personen mit geringem Einkommen aus dem Bezirk.

Nach Vorlage der **Einkommensnachweise** (aller im Haus lebenden Personen) und einer **Haushaltsbestätigung** der Wohnsitzgemeinde wird jährlich eine persönliche Einkaufskarte ausgestellt.

Einkommensgrenzen:

1 Personen-Haushalt EUR 1.030,00

2 Personen-Haushalt EUR 1.550,00

jedes unversorgte Kind EUR 230,00

Verkauft werden Produkte aus Handel, Gastronomie, Landwirtschaft und anderen Betrieben, die dem Laden kostenlos zur Verfügung gestellt wurden.

Lebensmittel-Laden

Bahnhofstraße 16

4560 Kirchdorf an der Krems

Öffnungszeiten:

Montag 14.00 - 17.00 Uhr

Mittwoch 09.00 - 12.00 Uhr

Freitag 09.00 - 12.00 Uhr

Informationen:

Kommen Sie direkt in den Laden, rufen Sie an, oder schreiben Sie eine E-Mail!

Kontakt:

Verein Lebensmittel-Laden

Tel. 0676 742 51 17

E-Mail: helgalang239@gmail.com

GEWERBEBEHÖRDLICHE PROJEKTSBERATUNG

Sprechtage am

Freitag, 13. November 2020 und

Freitag, 27. November 2020

jeweils von 8.00 bis 12.00 Uhr.

Ort: Bezirkshauptmannschaft Kirchdorf, Garnisonstraße 3, 1. Stock, Besprechungsraum

Anmeldung unter: Tel. 07582 685

DW: 501, 503 oder 504

GRÜNDER-WORKSHOP

Personen, die am Anfang ihrer Gründung stehen oder gerade erst beschlossen haben, ein Unternehmen zu gründen stehen vor den vielfältigsten Fragen. Nicht nur rechtliches Know-how ist für eine Gründung notwendig, sondern auch betriebswirtschaftliches Wissen ist neben der fachlichen Eignung gefordert.

Das Gründerservice der WKO

Kirchdorf bietet bei Gründer-Workshops **kostenlos** rechtliche und betriebswirtschaftliche Infos über Gewerberecht, die richtige Wahl der Rechtsform, Steuern und die soziale Absicherung, aber auch über betriebswirtschaftliche Grundlagen. So erfahren Sie Wichtiges über den Markt, das richtige Unternehmenskonzept, eine korrekte Umsatzberechnung und Finanzierungs- und Förderungsmöglichkeiten. Ganz nebenbei können so Kontakte zu anderen Gründerinnen und Gründern geknüpft und Informationen und Tipps ausgetauscht werden.

Die nächsten Termine sind:

- Mittwoch, 11. November 2020, 14.00 - 17.00 Uhr
- Mittwoch, 09. Dezember 2020, 14.00 - 17.00 Uhr

Alle Veranstaltungen finden in der WKO Kirchdorf, Bambergstraße 25, statt. Bitte Teilnehmerplatz sichern unter **Tel. 05 909 09-5400** oder per E-Mail an sc.veranstaltung@wkooe.at.

Corona-bedingt ABGESAGT:

RÖHRENFIEBER 2020
DIY HiFi-Treffen

Samstag, 31.10.20 10 - 16 Uhr
Sonntag, 1.11.20 10 - 15 Uhr

Landwirtschaftsschule Schlierbach

Röhrenverstärker, Plattenlaufwerke, Tonarme, Tonbänder, Schallplatten, Wandler...
Alles rund um HiFi und guten Klang bei erstem Treffen in Schlierbach
Infos zur Anmeldung für Aussteller unter www.roehrenfieber.com
www.roehrenfieber.com

SAMSTAG
Live-Konzert
20 Uhr / 12 €
Theatersaal

DJANGOBARRIQUE

INOK

Marc
TRADE MARK OF THE



SCHLIERBACH

Tag der Offenen Tür

9.00-11.30 Uhr
11.30-14.00 Uhr
14.00-16.30 Uhr

Sa., 14.11.2020

NEUE SCHULE - NEUES LEBEN - NEUE WEGE

Landwirtschaft - Forstwirtschaft
Lehrzeitanrechnung: Modell **LANDWIRTSCHAFT**

ANMELDUNG ERFORDERLICH:
Tel.: 0732 / 7720 342 00 · twbfs-schlierbach.post@ooe.gv.at

WWW.LANDWIRTSCHAFTSSCHULE.AT

Werde eine/r von uns ...

starte die Ausbildung zum/zur
Fach-Sozialbetreuer/in Altenarbeit
Fach-Sozialbetreuer/in Behindertenarbeit
Zusatzmodul Altenarbeit/Behindertenarbeit

INFO-ABEND

Dienstag, 24. November 2020
um 18 Uhr

AUSBILDUNGSBEGINN

Montag, 22. Februar 2021

Infos unter www.sob-steyr.at
Leopold-Werndl-Straße 7 | 4400 Steyr
Tel.: 07252 702 09



GYMNASIUM SCHLIERBACH

TAG DER OFFENEN TÜR

Freitag, 20. 11. 2020
12⁰⁰-18⁰⁰ Uhr

Anmeldung erforderlich

ALLERHEILIGEN-ANDACHT ABGESAGT !!

Die **Allerheiligen-Andacht** am 01. November 2020 um 14.00 Uhr findet laut Österreichischer Bischofskonferenz **NICHT** statt. Eine Kranzniederlegung zum Gedenken des Nationalfeiertages findet in Stille statt.



VORLESESTUNDE in der Gemeindebibliothek

für Kinder von 3 bis 7 Jahren
Dienstag, 25. November 2020
16.00 bis 17.00 Uhr

ADVENT-KRIPPEN AUSSTELLUNG



Foto: Stift Schlierbach

Im November startet wieder die Advent-Ausstellung mit verschiedensten Krippen aus dem Kloster, von orientalisch über alpenländisch bis hin zu Stilkrippen. Sie kann **zu den Öffnungszeiten** (bis Ende Jänner Dienstag bis Freitag 08.30 bis 17.00 Uhr, Samstag 08.30 bis 12.00 Uhr) im **Panorama Stift Schlierbach** jederzeit **kostenfrei** besichtigt werden.

Gruppen können diese Ausstellung jederzeit gegen Voranmeldung im Rahmen einer adventlichen Stiftsführung mit Weihnachtsgeschichte, Schaukäseerei mit Käseverkostung besichtigen. Auch Weihnachtsgeschenke können eingekauft werden.



FF SCHLIERBACH

FEUERLÖSCHER ÜBERPRÜFUNG



14. November 2020
09.00-12.00 Uhr

Freiwillige Feuerwehr
Schlierbach

Stiftsstraße 26
4553 Schlierbach

Die Überprüfung der
Feuerlöscher wird von der
Firma Brandschutztechnik
Rumpfhuber durchgeführt



Brandschutztechnik

Rumpfhuber

FEUERWEHR.AT

Das offizielle Magazin des Österreichischen Bundesfeuerwehrverbandes

www.ff-schlierbach.at

GEMEINDEAPP GEM2Go

www.gem2go.at

GEM
2GO

Die aktuellsten Nachrichten aus Schlierbach (unter anderem zum Thema Corona) erhalten Sie über die **kostenlose App Gem2Go**.

Die App ist verknüpft mit der Gemeindehomepage www.schlierbach.at. Einfach auf Ihrem Mobiltelefon installieren und anmelden.

Redaktionsschluss für den nächsten Vierseiter (Dez. 2020):
13. November 2020, 10.00 Uhr

Impressum:

Medieninhaber, Hersteller, Herausgeber und für den Inhalt verantwortlich:
Gemeindeamt Schlierbach
Stiftsstraße 1, 4553 Schlierbach
Tel. 07582 812 55, Fax 07582 812 55-5
E-Mail: gemeinde@schlierbach.at, Homepage: www.schlierbach.at
Fotos: Gemeinde Schlierbach, pixabay.com
Erscheinungsort/Verlagspostamt: 4553 Schlierbach

Die Bürgermeisterin:
Katharina Seebacher

 Nahversorgung ist
Lebensqualität

